

【主な見どころの解説】

・ひたちなか海浜鉄道・湊線 那珂湊駅

大正2年(1913)に湊鉄道として開業以来の木造駅舎。事務室や木造のホームの柱などに当時の面影が残っています。映画「フラガール」をはじめ、ドラマなどのロケーションとしても数多く使われています。「関東の駅百選」に認定されています。

・鉄道車両

那珂湊駅構内北側には、日本初のステンレス気動車「ケハ601」と「キハ203」が展示されており、見学ができます。

・館山の七ヶ寺

那珂湊駅の北には、「館山」と呼ばれている小高い丘がひろがっています。そこに七ヶ寺の浄土真宗寺院が集まっています。これらの寺院は元禄9年(1699)水戸藩主徳川光圀の命により城下各地から移されました。浄光寺、正徳寺、清心寺、専光寺、専照寺、常教寺、光泉寺の七つです。

館山地内には、次の史跡などがあります。

1. 「館山の晩鐘」の碑(湊八景の一つ)
2. 磯ぶしの父 谷井法童先生顕彰碑
3. 福島藩士の墓(幕末動乱期の戦死者の墓)
4. 生徳寺の門(幕末動乱期のキズ跡)

・「名平洞」池(地元では“なへど”と言われています)

名平洞池は農業用ため池で、記録によると宝永2年(1752)に作られたとあります。ひたちなか市では野鳥の越冬地の一つです。コガモ、カイツブリ、ユリカゴメ、ハクチョウなどが飛来し、冬を過ごします。バードウォッチングが楽しめます。また、池周辺は約1.7kmのウォーキングコースにもなっており、市民の健康作りの場として利用されています。

・お魚市場

旬の魚介類や近海でとれる地魚が豊富に揃う魚市場です。年間100万人以上の観光客が訪れます。大きなネタのお寿司や、海の幸たっぷりの海鮮丼などを堪能できます。

・四郎介稲荷神社

那珂湊駅前から魚市場へ向かう県道の南側(右側)にあります。本神社は、元禄3年(1594)頃から飯塚家の氏神として祀られており、のち承応2年(1653)頃「宇賀魂命」を勧請し、官位を得たと伝わっています。初代を四郎介といい三代目以降代々四郎介を襲名し、そのため「四郎介稲荷」として親しまれ、ひろく庶民から尊崇されるようになりました。

この神社の大きな特徴は、拜殿の四方に施された見事な彫刻。拜殿の海老虹梁には「昇り龍」と「降り龍」周りには4匹の狐伝説にちなんだ「狐」の彫刻が配されています。一見の価値があります。

彫工名や制作年が軒札に「彫工 後藤梅甫徳清 明治9年丙子正月吉辰」と書かれています。

連絡先 ひたちなか海浜鉄道・湊線 那珂湊駅 ☎029-212-8023

*歩き終わったらステーションへ戻り、日本市民スポーツ連盟パスポートに認定印を押してもらおう。
(新規のパスポートは1セット200円です)

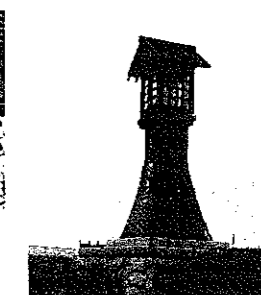
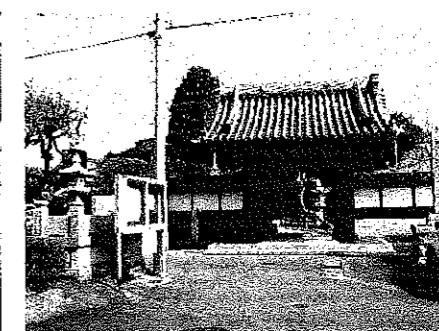
コース内での歩行に関しては、個人の責任のもとに行い、事故等に関してはコース作成者に責任のないものとします。

日本市民スポーツ連盟イヤラウンド認定コース

ひたちなか市

A なへいどう 名平洞の自然と那珂湊歴史探訪

6 km コース MAP



ウォーキングマナー五ヶ条

1. やあ! お早う 明るい挨拶 さわやかに
2. 信号で、あわてず あせらず 待つ余裕
3. ひろがるな、参加者だけの 道じゃない
4. 自分のゴミ、自分の責任で もち帰り
5. 歩かせて、いただく土地に 感謝して

NPO 法人茨城県ウォーキング協会

ステーション：ひたちなか海浜鉄道湊線 那珂湊駅 (ひたちなか市)

日本市民スポーツ連盟イヤーラウンド認定コース

A 名平洞の自然と那珂湊歴史探訪

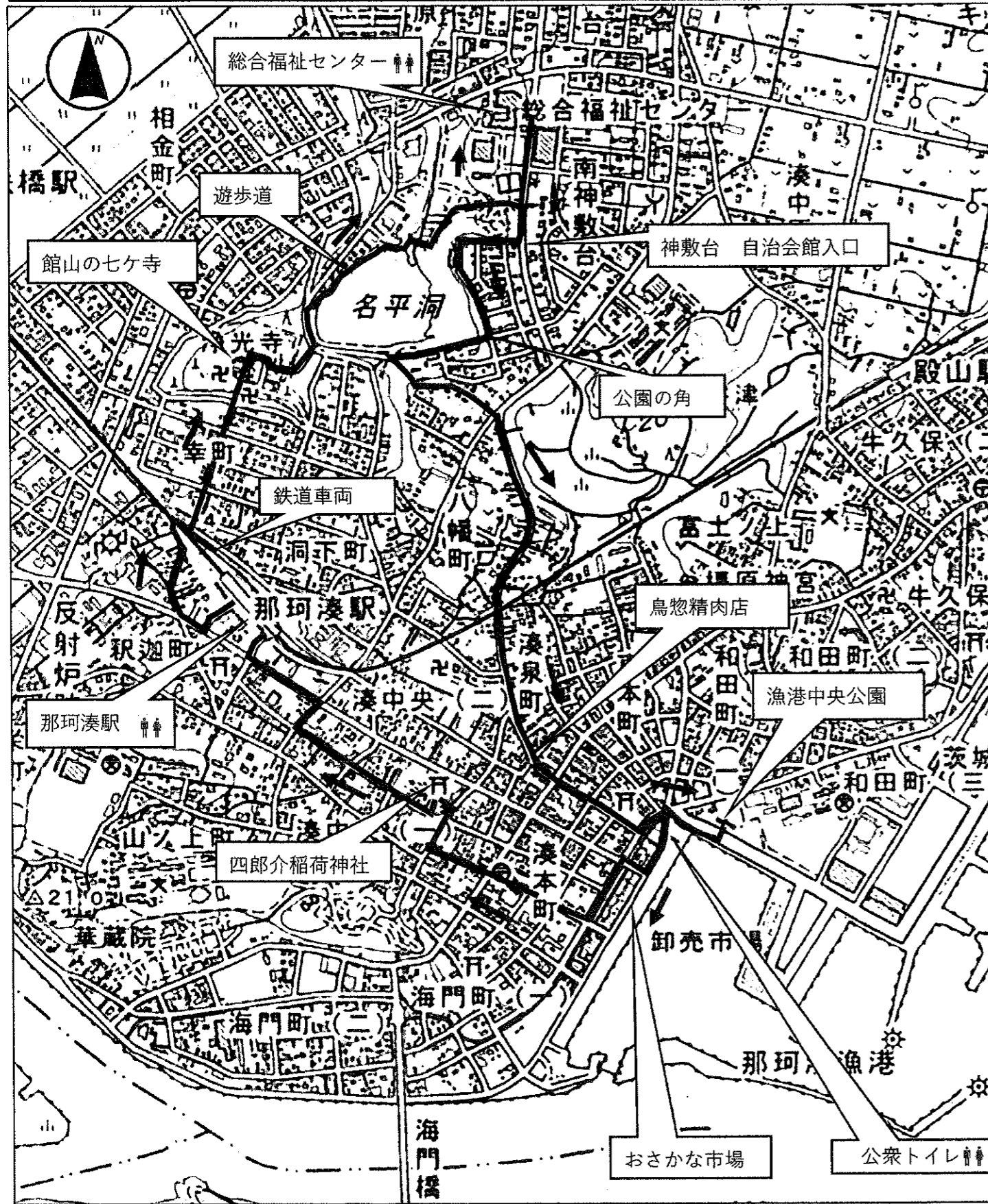
距離：約6km

→ 歩行コース WC

・主催：日本市民スポーツ連盟

ひたちなか海浜鉄道湊線

那珂湊駅



尺度：1/9,800



【スタートする前にお読みください】

- ↓ 歩きやすい服装やシューズを履いていますか？
- ↓ 歩き始める前には、十分からだの各部の筋肉を伸ばしましょう。
- ↓ 歩行中にこまめに水分補給を行いましょう。
- ↓ 歩行中体調が悪くなったら、無理せずすぐに中止しましょう。

<コース歩行順の補足説明>

| 場 所 | 歩き方など |
|----------------------------|--|
| 1 那珂湊駅【スタート】 | 那珂湊駅前ロータリー西側出口から 地方道6号に出て右折、右歩道へ |
| 2 「鉄道車両」の標識～踏切 | 標識から約10m先のY字路を右折→踏切 |
| 3 踏切 | 横断し、右折→希望者は、鉄道車両を見学できます |
| 4 館山への路地 | 鉄道車両から戻り、右折（電柱の角） |
| 5 「七ヶ寺」上り口の石段 | 登り、寺の前を通る。突き当たりを右折 |
| 6 「浄光寺」前 | 「館山の晩鐘」の碑 門前を左へカーブ |
| 7 「名平洞(なへいどう)」池沿いの道 | 池沿いの道を横断左折し、約70m先を遊歩道へ降り、池周囲 を道なりに進む。 |
| 8 「名平洞公園」 | 木道～「名平洞公園」舗装道へ→突き当たりを左折 |
| 9 那珂湊総合福祉センター (しあわせプラザ) | 休憩、トイレに使用できます（土・日可 8:30～17:30） 休館日：年末、年始 |
| 10 「神敷台自治会館」入口の標識 | 標識の角を右折→突き当たりを左折→自治会館前を直進 |
| 11 公園の角 | 右折→約200m先をV字状に上る→「さくら薬局」の角へ |
| 12 「八幡町」交差点 | 横断し道なりに→「泉町」踏切へ 横断は、「さくら薬局」側の信号を |
| 13 「泉町」踏切 | 横断直進 |
| 14 「5丁目」交差点 | 横断→直進→突き当たりの歩道を左折 |
| 15 「ドック入口」交差点 5差路 | 右手に見える灯籠の奥に「公衆トイレ」 希望者は交差点を右へ渡り→「漁村センター」前→公園へ |
| 16 「漁港中央公園」 | 高台から漁港が展望できる |
| 17 「魚市場前」交差点 | クランク状に横断（左信号から） →北側歩道へ渡る |
| 18 「五来漁具店」角 | 右折→「本町郵便局」→交差点横断→「銀行」前を直進 |
| 19 「レコード店」角 | 右折→「明神町」の碑の先 左に鳥居 |
| 20 「四郎介稲荷神社」鳥居 | 左折→参道に入る→本殿 本殿の正面左から裏通りへ抜ける |
| 21 「稲野辺木工所」角 | 右折→駅前の県道左歩道を北西に直進 歩道へ出る手前の右に「あべ川」団子店 |
| 22 那珂湊駅前 交差点 | 右折横断し、那珂湊駅へ |
| 23 那珂湊駅【フィニッシュ】 | 那珂湊駅前ロータリー東側出口へ到着 お疲れ様でした！ |